

DOSSIER PÉDAGOGIQUE de MÉDIATION CULTURELLE

Activités proposées par LA CAVE POESIE



PRÉAMBULE

Avec ce guide, notre objectif est de co-construire des projets avec les enseignant·es du territoire pour développer la participation et la découverte artistique et culturelle des élèves, en les accompagnants tout au long de leur scolarité.

Pour cela, nous tenons à proposer une offre qui repose sur trois piliers :

FRÉQUENTER :

Il s'agit de cultiver l'envie et la curiosité de l'élève dans sa rencontre avec une œuvre et le spectacle vivant. C'est aussi le placer en tant que spectateur et favoriser le partage d'émotions et la compréhension de ce que veut dire « faire public ».

C'est l'occasion de vivre une expérience intime mais aussi collective, pouvant renforcer la cohésion de la classe.

Ces temps permettent également à l'élève de rencontrer des artistes et des professionnel·les de la culture, tout en identifiant la pluralité de l'offre culturelle existante sur son territoire. Des bords de scènes, des visites des coulisses d'un théâtre ou des rencontres avec les artistes permettent de renforcer cette rencontre.

PRATIQUER :

Nous souhaitons rendre possible et encourager la pratique des élèves. Nous les invitons ainsi à entrer dans un processus de création collective ou personnelle tout en découvrant diverses techniques d'expression de leur propre créativité.

Ateliers d'écritures, de lecture à voix haute, scènes ouvertes, ateliers de pratiques avec un·e artiste, création de chansons et bien d'autres encore sont proposé·es pour aiguïser la créativité de chacun·e.

S'APPROPRIER :

Après avoir découvert l'univers du spectacle vivant et la possibilité d'en être soi-même acteur·ice, il est important de poursuivre le travail pour réellement s'approprier les codes du spectacle vivant. Nous invitons les enseignant·es à initier leurs élèves à l'exercice de la critique en utilisant le vocabulaire usuel de la culture.

Nous proposons ensuite aux élèves de dire leurs critiques à la radio, ou de les afficher dans les couloirs de la Cave Po' pour donner envie aux prochain·es spectateur·rices de découvrir les spectacles.

SOMMAIRE

Page 1 Préambule

Page 2 Sommaire

Page 3 LES ACTIVITÉS :

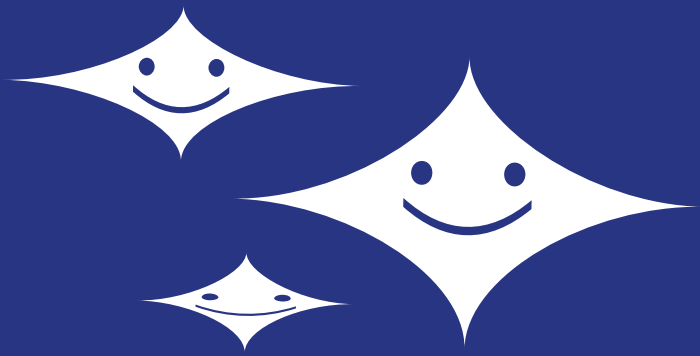
Page 4 Médiations et ateliers

Page 15 Les appels à projet

**Page 17 Projets participatifs
et tout public**

Page 21 RESSOURCES PÉDAGOGIQUES

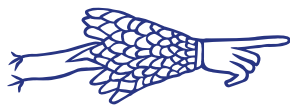
Page 25 Nous contacter



LES ACTIVITÉS

MÉDIATIONS ET ATELIERS

MÉDIATIONS ET ATELIERS



LES MOTAGERS DE POÈMES - Ateliers d'écriture



Le Motager de poèmes, c'est un recueil de poésie, écrit par Philippe Berthaut, de formes diverses et ingénieuses. Lu aux élèves en prologue à l'atelier, il consiste en une invitation à l'écriture et à un éveil de l'imaginaire. Les élèves sont à leur tour amené-es à écrire, encouragé-es et décomplexé-es par Marcel Grange, l'intervenant. Un poème ou plusieurs, l'écriture reste toujours libre.

Pour finir, les élèves passent à tour de rôle sur la scène pour lire leur texte à voix haute, accompagné-es par l'intervenant. Libération, émancipation ou révélation, laissez vos élèves prendre du plaisir avec leurs mots !

« Madame, on savait pas qu'on pouvait être poètes nous aussi ».

PRATIQUER

Intervenant : Marcel Grange
Typologie : atelier d'écriture
Public : cycle 3 (cml-6e)
Tarif : 5€ /élève
Modalités d'inscription :
mediation@cave-poesie.com
Dates : tout au long de l'année

MÉDIATIONS ET ATELIERS



LES GOÛTERS PHILOS



Inspirées par le mouvement d'éducation populaire, les goûters philo sont des espaces de discussions et de réflexions collectives, à destination des jeunes enfants.

Il s'agit de donner aux enfants des clefs de compréhension du monde mais surtout de favoriser leur autonomie dans la construction de leur pensée, et de leur donner confiance dans leur prise de parole.

L'intervenante propose en début de séance une lecture qui servira de support à la discussion en offrant des exemples narratifs concrets et en ouvrant l'imaginaire des enfants, avant de les inviter à échanger entre elles et eux à l'aide de différents outils pédagogiques.

Les séances seront animées par Solenne Marchand, enseignante de philosophie et animatrice des cafés philo à la Cave Poésie.

PRATIQUER

Intervenante : Solenne Marchand

Typologie : lecture et discussion participative

Public : 7-10 ans

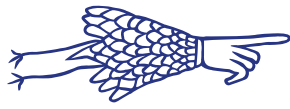
Tarif : sur devis

Modalités d'inscription :

mediation@cave-poesie.com

Dates : séances sur mesure, en classe ou à la Cave Poésie.

MÉDIATIONS ET ATELIERS



PARCOURS POÉTIQUE - Sur les traces de Clémence Isaure



Connaissez-vous Clémence Isaure ? C'est la protectrice des Jeux floraux, le plus vieux concours de poésie occidental, qui fêtera le 3 mai 2024 ces 700 ans d'existence. Femme réelle ou muse imaginaire ? Qui est vraiment Clémence Isaure ?

À l'occasion de l'anniversaire des Jeux floraux, la Cave Poésie vous propose un parcours libre, pensé comme une chasse au trésor, pour partir à la recherche du Testament de Dame Clémence, le fameux Registre rouge, et découvrir Toulouse sous le prisme de la poésie...

Des fiches pédagogiques et des livrets jeux pour chaque élève seront mis à votre disposition pour réaliser ce parcours.

FREQUENTER & S'APPROPRIER

Intervenant es : animation par l'enseignant e en autonomie

Typologie : balade poétique

Public : cml-5e

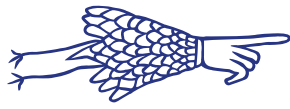
Tarif : gratuit

Modalités d'inscription :

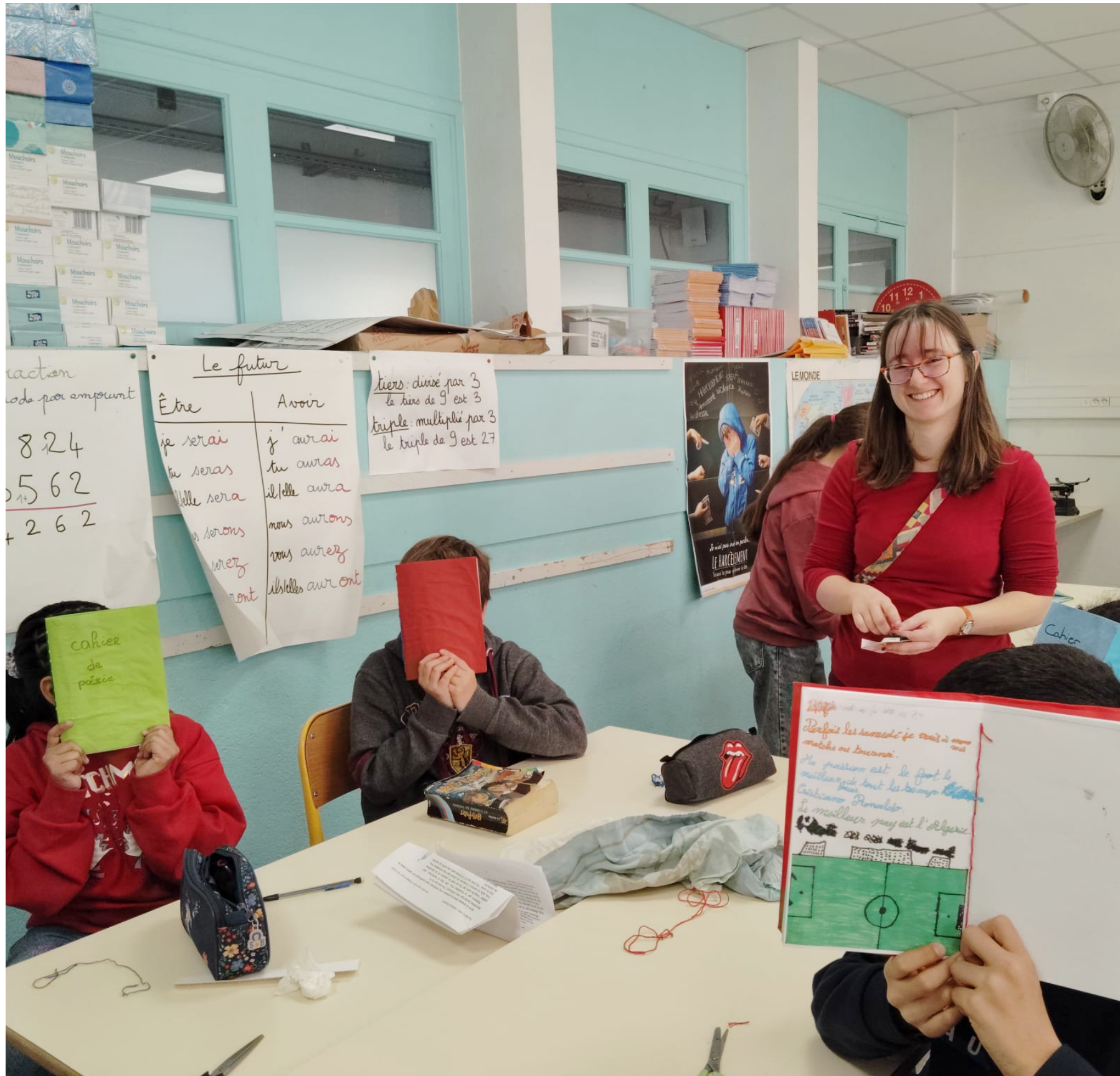
mediation@cave-poésie.com

Dates : tout au long de l'année

MÉDIATIONS ET ATELIERS



DES LIVRES ET VOUS : Histoire du livre et fabrication



Un atelier pour plonger dans l'univers du livre, de son histoire à sa conception. Les élèves découvriront l'histoire du livre et de l'écriture ainsi qu'une sélection d'objets-livres sous toutes ses formes : livre accordéon, reliure au fil, livre en porcelaine, livre pop-up, livre géant ou livre minuscule, etc.

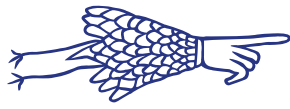
Dans une seconde séance, les élèves pourront réaliser un petit carnet de A à Z, du choix des feuilles et de leur assemblage, du travail de la couverture jusqu'à la reliure.

S'APPROPRIER & PRATIQUER

Intervenantes : la chargée de médiation de la Cave Poésie
Typologie : atelier de fabrication
Public : cml-5e
Tarif : 300€
Modalités d'inscription :
mediation@cave-poésie.com
Dates : tout au long de l'année

MÉDIATIONS ET ATELIERS

À LA DÉCOUVERTE DE LA POÉSIE



Pour beaucoup, le premier rapport à la poésie se fait en classe, à travers un apprentissage parfois engoncé dans ses traditions. Apprendre par cœur les fables de la fontaine n'est pas la seule façon de faire de la poésie.

La poésie se travaille et se rencontre le plus tôt possible mais elle doit être entretenue, racontée, traversée, re-visité tout au long de notre vie et sous toutes ses formes pour éveiller nos créativité. A la Cave Po', la poésie est avant tout une forme qui donne du sens, et qui se vit à travers la scène. La poésie peut ne pas rimer, elle peut s'affranchir du sujet-verbe-complément, elle peut déborder les lignes et le sens car la poésie est avant tout un jeu du langage.

Nous vous proposons de travailler cette traversée poétique avec vos élèves à travers des formats variés : rencontre avec un-e poète, performance, lecture musicale d'un texte poétique, atelier d'écriture, etc. Le format se construit avec l'enseignant-e selon les envies et peut être pensé comme un fil rouge tout au long de l'année, ou même du parcours scolaire des élèves.

S'APPROPRIER & PRATIQUER

Intervenant es : Artistes de la programmation

Typologie : atelier de fabrication

Public : primaire - collège - lycée

Tarif : sur devis / Eligible Pass culture

Modalités d'inscription :

mediation@cave-poésie.com

Dates : tout au long de l'année

MÉDIATIONS ET ATELIERS



LES COULISSES : Découverte d'un théâtre et ses métiers



Un lieu de spectacles abrite de nombreuses typologies de métiers : comédien·ne, régie son/lumière et accueil sont la face visible de l'iceberg. Communication, administration, production... sont les sous-marins non moins indispensables à la survie d'une salle de spectacles ! Bienvenue aux élèves de 3° et des lycées pour découvrir ces professions à l'échelle de la Cave Poésie. Plus vieux théâtre de poche de Toulouse (depuis plus de 50 ans) et lieu de résistance durant la dictature franquiste, nul doute que ses murs ont des choses à nous raconter...

La visite d'une salle de spectacles c'est aussi l'occasion d'appréhender les différents mots clefs du spectacle vivant : plateau, régie, scène, cour/jardin, etc. et de repartir avec un vocabulaire enrichi dans ce domaine.

FREQUENTER

Intervenant es : l'équipe de la Cave Poésie

Typologie : visite accompagnée et discussion

Public : primaire - collège - lycée

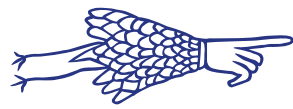
Tarif : gratuit

Modalités d'inscription :

mediation@cave-poesie.com

Dates : tout au long de l'année

MÉDIATIONS ET ATELIERS



L'OUTIL RADIOPHONIQUE



Depuis le mois de mars 2020, dès les premiers jours du premier confinement, la Cave Poésie a bricolé sur le net une radio de fortune pour rester en lien son public. Aujourd'hui, la Cave Poésie conserve cet outil pour le mettre à disposition des élèves et enseignant·es.

Vos élèves ont une correspondance avec un lycée étranger ? Leurs lettres pourraient être enregistrées sous forme de podcasts avant d'être mises en ligne sur la radio pour être entendues par leurs correspondant·es.

Vous avez mis en place un travail d'écriture, un exposé, une chanson... ? Vous pouvez venir à la Cave Po' avec vos élèves pour l'enregistrer avant une diffusion en ligne, à partager sans modération à leur entourage.

Il peut aussi s'agir d'une découverte de l'outil radio, de son fonctionnement pratique et technique, d'expérimenter la prononciation à travers un micro... Un outil libre et à disposition pour de nouveaux projets !

S'APPROPRIER

Intervenant es : L'équipe de la Cave Poésie. Lien avec un e artiste possible

Typologie : atelier de création et d'animation radiophonique

Public : primaire - collège - lycée

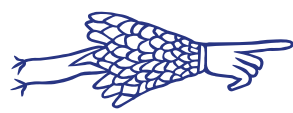
Tarif : sur devis / Éligible au Pass Culture

Modalités d'inscription :

mediation@cave-poesie.com

Dates : tout au long de l'année

MÉDIATIONS ET ATELIERS



SENTIER D'ÉCRITURE - Balade et ateliers d'écriture en ville



Marcher dans la ville, guidés par l'écriture. Cueillir des mots. Prendre des photos. Y défricher des sentiers inattendus au travers des rues, des places, des passages. Être surpris, étonnés, bousculés. Arracher des copeaux de langue à ce qui s'y dit, s'y écrit, à la résonance de ces fragments en nous. Se poser. Écrire dans des lieux publics selon des dispositifs différents à chaque étape. Des poèmes. Des courts récits. Des monologues. Des dialogues. Guetter la phrase qui commencerait tout. Qui finirait tout. Puis tenter de relier tous ces morceaux épars en un ensemble qui nous sera provisoirement définitif. Voilà ce à quoi nous vous invitons : que ces sentiers d'écriture renouvellent notre regard dans la Toulouse arpentée. - Marcel Grange

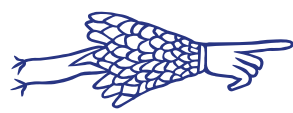
Ce parcours culturel propose de découvrir sa ville d'une manière sensible, par l'écriture. D'abord s'y promener, crayon et carnet en main, en parcourant un sentier choisi au préalable par Marcel Grange, l'animateur.

Au cours de ce trajet d'écriture, nous recueillerons des mots, des photos (à exploiter par la suite) et toutes sortes d'éléments que les élèves consigneront dans un carnet contenant déjà des étapes d'écriture correspondant aux lieux traversés. Ensuite, avec ce matériau collecté, chaque élève continuera à écrire dans le carnet des poèmes, de courts récits, de petits dialogues. Une lecture chorale de ces « carnets de flânerie » sera donnée en aboutissement à ce projet, en classe ou à la Cave Poésie.


PRATIQUER

Intervenant : Marcel Grange
Typologie : atelier d'écriture
Tarif : sur devis / Éligible au Pass Culture
Modalités d'inscription :
mediation@cave-poesie.com
Dates : tout au long de l'année.


MÉDIATIONS ET ATELIERS



REVUE DE PRESSE CRÉATIVE


REVUE DE PRESSE CREATIVE - PLC - Collège Georges Chaumeton
 Radio Cave Po

Updated 1 year ago



2
 TRACKS
 22:25


REVUE DE PRESSE CREATIVE - PLC - Collège Irène Joliot-Curie
 Radio Cave Po

1 year ago



5
 TRACKS
 14:53

Le comédien Gaspard Chauvelot propose de poursuivre son travail autour de ses revues de presse avec les élèves de collèges et lycées.

En plusieurs séances en classe, Gaspard amène les élèves à penser leur rapport à l'actualité à partir de matériaux de leur choix pour amener à la création collective d'une revue de presse créative, à la manière d'un journal radiophonique, enregistré sous forme de podcast et diffusé sur notre Radio Cave Po'.

PRATIQUER

Intervenant : Gaspard Chauvelot

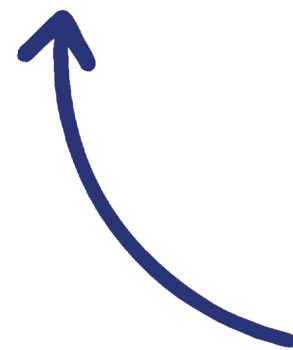
Typologie : atelier d'écriture et podcast

Tarif : sur devis / Éligible au Pass Culture

Modalités d'inscription :

mediation@cave-poesie.com

Dates : tout au long de l'année



Cliquer sur les images pour accéder au contenu

MÉDIATIONS ET ATELIERS



ATELIERS DE LECTURE À VOIX HAUTE



Cet atelier vise à accompagner les élèves dans leur prise de parole et dans la lecture à voix haute. A partir de textes au choix des élèves ou proposés par l'intervenant-e des clefs seront donnés notamment sur la respiration, la diction, la clarté du propos, l'unité de souffle ainsi que la portée de la voix, l'adresse, la musicalité et les silences, les rythmes, la posture, l'échauffement vocal, etc.

Cet atelier, qui s'adapte aux attentes de la classe, peut être un appui pour la préparation d'un concours d'éloquence, d'un spectacle de fin d'année, d'un projet de restitution de textes écrits par les élèves, etc.

PRATIQUER

Intervenant : comédien ou comédienne de la programmation

Typologie : atelier de lecture à voix haute

Tarif : sur devis / Éligible au Pass Culture

Modalités d'inscription : mediation@cave-poesie.com

Dates : tout au long de l'année

MÉDIATIONS ET ATELIERS



MÉMOIRE



L'artiste Benoit Boris propose au choix de l'enseignant·e trois créations sonores et documentaires sur les camps d'internements français, d'après des témoignages audios :

- Un camp d'internement de femme dans le Tarn durant la seconde guerre mondiale
- Un camp d'accueil d'anciens français d'Indochine dans le Lot et Garonne.
- Un camp d'internement de réfugiés espagnols pendant la seconde guerre mondiale.

Une discussion à l'issue de cette pièce permettra d'aborder la question de l'accueil de nouvelles populations et l'occupation en temps de guerre.

PRATIQUER

Typologie : représentation et échange

Public : cycle 3 (5e-3e)

Tarif : sur devis / Éligible au Pass Culture

Modalités d'inscription :

mediation@cave-poesie.com

Dates : tout au long de l'année

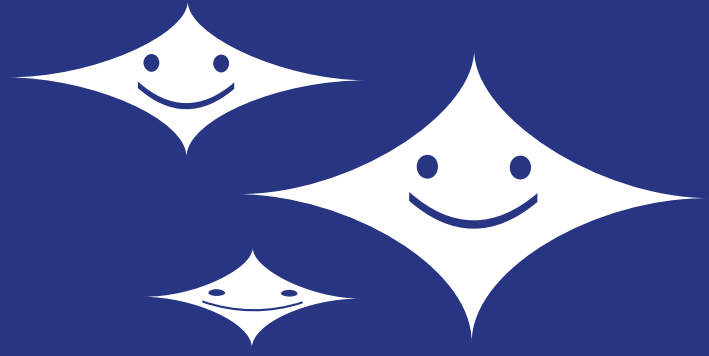
Les Gardiennes Du Temple



Un Temps De Cochon Binaural



Cliquer sur les images pour accéder au contenu



LES ACTIVITÉS

LES APPELS À PROJETS

LES APPELS À PROJETS

Chaque année, la Cave Poésie s'inscrit dans des dispositifs lancés par la ville, le département ou la région. Ces projets s'inscrivent dans une démarche d'éducation artistique et culturelle en permettant une offre variée à destination des scolaires, allant de la fréquentation à la pratique.

LA FABRIQUE À MUSIQUE - SACEM

PRATIQUER

Primaire, collège et lycée
Modalités d'inscription :
prendre contact avec nous
pour l'année 2025-2026



LE PARCOURS LAÏQUE ET CITOYEN - Conseil départemental

- Musique et vivre ensemble

La rencontre entre la guitare flamenca et les tablas indiens est la base sur laquelle repose la musique du duo Maël Goldwaser et Frédéric Cavallin. Cet univers singulier construit sur un métissage culturel sera au cœur des échanges avec les élèves, permettant de montrer l'importance d'exprimer sa culture et d'aller à la découverte de celle de l'autre,

A travers la musique et l'émotion ressentie c'est la question du vivre-ensemble qui se pose. Et si la musique était le reflet d'une société possible qui permet à des personnes différentes de vivre-ensemble ?

RENCONTRER & S'APPROPRIER

Typologie et public : représentation et échanges
- 4e, 3e

Modalité d'inscription : auprès du catalogue du
Parcours Laïque et Citoyen du département dès la
rentrée de septembre

PASSEPORT POUR L'ART

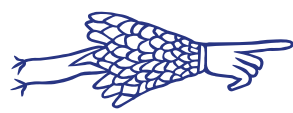
Dispositif de la Mairie de Toulouse et de Toulouse Métropole, le passeport pour l'art permet aux élèves de primaire de découvrir les métiers de l'art et de la culture.

Marcel Grange, comédien et auteur, proposera un atelier Motager (écriture de poèmes) aux élèves. Après ce travail d'écriture, Clémence Givonnetti, relieuse, accompagnera les élèves dans la réalisation d'un carnet unique, à travers la technique de la reliure japonaise pour qu'ils découvrent la fabrication artisanale d'un livret, de A à Z.

PRATIQUER

Primaire
Modalités d'inscription :
inscription à la rentrée via le
dispositif Passeport pour l'art.

LES APPELS À PROJETS



LA FABRIQUE À MUSIQUE - SACEM

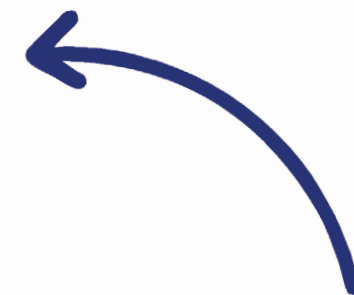


Chaque année, nous participons à la Fabrique à Musique, lancée par la SACEM.

Un·e artiste intervient en classe sur plusieurs séances afin de créer une chanson avec les élèves. Au-delà du texte, une part est également laissée à la découverte et la pratique de la création musicale. Cette année c'est la musicienne Ode. B, contrebassiste, qui interviendra au collège Toulouse Lautrec pour une « Fabrique à Jazz ».

PRATIQUER

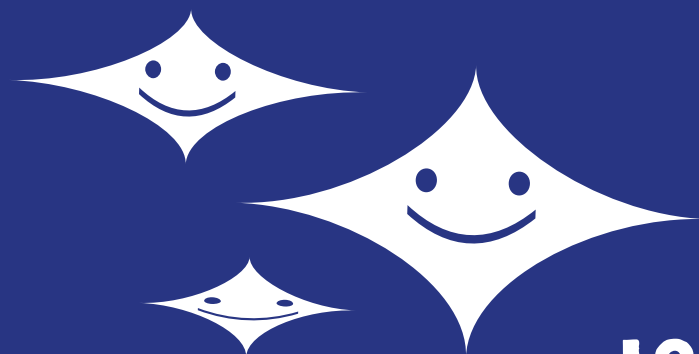
Primaire, collège et lycée
Modalités d'inscription :
prendre contact avec nous
pour l'année 2025-2026



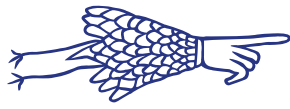
Cliquer sur l'image
pour accéder au contenu

LES ACTIVITÉS

LES PROJETS PARTICIPATIFS ET TOUT PUBLIC



LES PROJETS PARTICIPATIFS ET TOUT PUBLIC



LOVE ME TENDER



Depuis plus de 10 ans déjà, le 14 février est devenu notre rendez incontournable pour dire et murmurer l'amour.

Love Me Tender c'est 24h non-stop de lecture de lettres d'amour à la radio, en direct depuis la Cave Poésie et sur les ondes de radio Cave Po' et d'autres radios locales partenaires. Cet événement est ouvert à toutes et tous pour se faire lecteur·rice le temps d'une lettre.

Ce projet peut s'inscrire dans le cycle « Dire l'amour » du programme scolaire et peut également être pensé sur un travail de la langue (Langues LV1 et LV2, langues latine et grecque, langues natives pour élèves UPE2A, etc.).

Il peut se décliner sous la forme d'écriture de lettres par les élèves et lu par des comédien·nes lors de l'événement, sous la forme d'un podcast réalisé en amont par les élèves et diffusé durant les 24h ou bien par la participation le Jour J par les élèves qui liront en direct des textes réalisés ou choisis en classe.

PRATIQUER

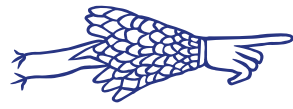
Typologie : participer à un événement et lecture radiophonique

Tarif : gratuit

Modalité d'inscription : mediation@cave-poesie.com

Dates : les 14 & 15 février

LES PROJETS PARTICIPATIFS ET TOUT PUBLIC



LES NUITS DE LA PLEINE LUNE - Soirées scènes ouvertes



Ce sont des scènes ouvertes qui ont lieu tous les soirs de pleine lune. Les participant·es ont 10 minutes pour présenter face à un public ce qu'ils souhaitent. Musique, danse, poésie, rap, stand-up... toutes les formes sont les bienvenues.

Vous pouvez inviter vos élèves à participer avec des formes courtes : c'est l'occasion de se confronter à un vrai public, monter sur une scène et, au passage, découvrir des talents.

PRATIQUER

Typologie : scène ouverte et découverte du spectacle vivant

Tarif : gratuit

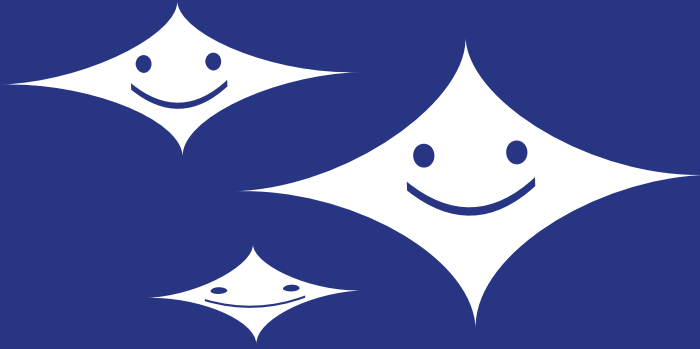
Modalités d'inscription :

mediation@cave-poesie.com

- nous contacter au moins 1 mois à l'avance

Dates : chaque soir de pleine lune

- 21h



RESSOURCES PÉDAGOGIQUES

**Pour des informations plus complètes, télécharger le fichier
"Dossier pédagogique, préparer les ateliers en classe"**

LA CAVE POÉSIE - René Gouzenne

La Cave Poésie est une salle de spectacle pluridisciplinaire, c'est-à-dire qui défend plusieurs disciplines artistiques, créée en 1967 par René-Gouzenne, comédien et metteur en scène, qui a notamment mis en scène des grands auteurs tel que Louis Aragon, Samuel Beckett ou encore Bertolt Brecht.

Historiquement, ce lieu est le plus vieux théâtre de poche (petite taille et proximité avec les artistes) de la ville de Toulouse. C'est aussi un symbole de la résistance et de l'exil espagnol puisqu'elle se situe dans le bâtiment qui a accueilli en 1939 les républicain-es espagnol-es ainsi que le Parti Socialiste Ouvrier Espagnol.

La première vocation culturelle de la Cave Poésie est double : un cinéma avec le fol, aujourd'hui devenu le Cratère à Saint Michel et une salle de théâtre.

Dès le départ, ce lieu s'accorde aux valeurs de l'Éducation populaire et défend la jeune création, à travers des ateliers, des formations et l'accès à leur première scène pour beaucoup de jeunes artistes.

Entouré d'ami-es poètes et écrivain-es, René Gouzenne fait de la Cave Poésie un lieu des littératures en scène mais aussi un lieu accueillant toutes les formes artistiques : théâtre, chanson, musique et bien sûr poésie. La Cave Poésie défend la langue et les mots sous toutes leurs formes d'expressions, elle met en avant la littérature en tant que matière vivante qui se donne à entendre et à voir hors du livre.

Depuis 1977 la Cave Poésie est constituée sous forme d'association, aujourd'hui dirigée par un conseil d'administration. Son fonctionnement est différent, par exemple, des centres dramatiques nationaux, qui sont des structures en régions, labellisées par l'État et liées au Ministère de la Culture.

L'équipe est constituée de 6 salarié-e qui ont trait à : la billetterie, l'administration, la communication, la technique, la programmation et la médiation. Autant de petites mains indispensables pour faire vivre le lieu. En plus, une centaine d'artistes est accueillie chaque année pour des spectacles ou des résidences. Et une cinquantaine de technicien-nnes intermittent-es se relaient pour assurer la régie des spectacles chaque soir.

La Cave Poésie se définit comme un théâtre de poche en raison de sa capacité d'accueil. Elle est composée de deux salles de spectacles : la cave au sous-sol, qui donne son nom au lieu, compte 50 places disposées en gradin, ce qui permet un rapport frontal au public, assez traditionnel au théâtre. Le foyer au rez-de-chaussée peut accueillir 67 personnes dans une atmosphère se rapprochant plus du cabaret avec tables et chaises. La Cave Poésie a fait de sa taille un atout en proposant des spectacles intimes, où le public est proche des artistes.

Le spectacle vivant

Le spectacle vivant, dont le terme apparaît dans les années 90, désigne tous les spectacles «produits ou diffusés par des personnes qui, en vue de la représentation en public d’une œuvre de l’esprit, s’assurent la présence physique d’au moins un artiste du spectacle.» (Définition du Ministère de la culture).

Pour le dire autrement, c’est la nécessité d’avoir des « actant-es » (les artistes) qui jouent en coprésence d’un public (à la différence, entre autres, du cinéma). Cela concerne la danse, le théâtre, l’opéra, les concerts, le cirque, etc. Au final, pas moins de 200 métiers sont englobés dans ce secteur, divisés en trois branches : l’artistique, la technique et l’administratif.

Car si les artistes, danseur·euses, circassien·nes, comédien·nes, lecteur·rices se mettent en danger chaque soir face à un public, il existe une grande part de « travail de l’ombre » avec la régisseuse générale qui assure la partie technique de la vie du lieu, le programmateur qui sélectionne les spectacles, la chargée de communication qui les diffuse, l’administrateur qui gère les budgets et le paiement des artistes, la médiatrice qui fait lien entre artiste et public, la chargée de la billetterie et de l’accueil public...

Le spectacle vivant est également marqué par son caractère éphémère – chaque représentation d’un même spectacle est unique, avec les aléas du « direct », et consiste, a priori, en l’expérience d’une réception collective, en présence, au même moment, de plusieurs spectateur·rices qui forment un seul et même public. L’idée de « faire public » est alors une dimension importante : les spectateur·ices font partie, le temps du spectacle, d’un collectif qui va écouter, découvrir, ressentir, ensemble.

Aller au théâtre, c’est partager dans un espace voué au collectif, une expérience unique et intime. La représentation est toujours singulière, l’horizon d’attente du spectateur est à chaque fois différent. La représentation théâtrale est liée à l’éphémère, il n’en reste jamais qu’un souvenir éclaté dont les fragments sédimentent notre mémoire sensible. Spectacle vivant, rien n’est plus juste pour dire ce temps partagé entre acteurs et spectateurs qui, rassemblés dans le lieu théâtral, donnent vie à la représentation.

Aujourd’hui le spectacle vivant apparaît souvent comme un moyen de prendre conscience de son monde et des réalités de la société.

* Manuel pédagogique « à la découverte des arts de la scène » conçu par le Rectorat, l’Inspection Académique, le Centre Départemental de Documentation Pédagogique, la Direction Régionale des affaires Culturelles d’Aquitaine, le Conseil général de la Gironde et son agence culturelle Départementale, l’IDDAC.

Le théâtre

Le mot « théâtre » désigne à la fois un genre littéraire, un art de la représentation et un lieu de spectacle (ce dernier n'est pas forcément dédié à ce genre, on peut aussi y jouer de la musique par exemple). On parle souvent de la Cave Poésie comme d'un théâtre, bien que ce ne soit pas la seule discipline qui y est programmée.

Le terme vient du grec theatron qui signifie « le lieu où l'on regarde » – c'est donc dès son origine un espace de représentation. L'histoire du théâtre date de l'antiquité et n'a cessé d'évoluer avec son temps.

Du forum en plein air aux salles fermées, des artistes amateur·ices aux artistes professionnel·les, même le comportement du public a évolué. À certaine époque, le public a pu être debout, s'interpellant entre spectateur·ices voir même interpellant les comédien·nes sur scène. Aujourd'hui, nous avons l'habitude d'un théâtre qui se regarde assis, dans une écoute attentive du début à la fin.

La présence de la lumière a elle aussi évolué. Avant l'existence de la lumière artificielle, la salle était éclairée par des chandelles, qu'il fallait « moucher » (éteindre la flamme en la pinçant avec les doigts). Cela a contraint les pièces de théâtre à se découper en actes pour permettre aux machinistes de l'époque de remplacer les chandelles pendant la représentation avant qu'elles ne s'éteignent. C'est ainsi qu'est apparu la notion « d'entracte ».

L'apparition de la lumière artificielle a amené les metteur·euses en scène à porter de nouvelles réflexions dans leur travail : il ne s'agit plus « d'y voir clair » mais d'utiliser la lumière au service de l'expression dramatique. La lumière sert à créer une atmosphère, créer des indications temporelles, « construire » un espace, etc. Aujourd'hui, le métier d'éclairagiste ou technicien·ne lumière (né au XXe siècle) est devenu une part importante dans le spectacle vivant car la lumière n'est plus un accessoire mais un outil dans la création.

La Cave Poésie compte 39 projecteurs, mais tous ne sont pas utilisés en même temps et n'ont pas les mêmes fonctions. Pour chaque spectacle, le ou la technicien·e place différemment les projecteurs, ajoute des gélâtines pour des effets de couleur, etc. selon les besoins de l'artiste.



NOUS CONTACTER

Adresse :
71 rue du Taur, 31000 TOULOUSE

Numéro :
05 61 23 62 00

E-mail :
mediation@cave-poesie.com

Site :
<https://www.cave-poesie.com/>

